

**Examenul de bacalaureat național 2020**  
**Proba E. d)**  
**Economie**

**Test 20**

*Profilul umanist din filiera teoretică, profilul servicii din filiera tehnologică și toate profilurile și specializările din filiera vocațională, cu excepția profilului militar*

- Toate subiectele sunt obligatorii. Se acordă 10 puncte din oficiu.
- Timpul de lucru efectiv este de 3 ore.

**SUBIECTUL I**

**(30 de puncte)**

Scrieți, pe foaia de examen, litera corespunzătoare răspunsului corect:

1. Utilitatea marginală exprimă:

- a. satisfacția totală resimțită ca urmare a consumului în condiții de penurie economică
- b. sporul utilității totale ca urmare a creșterii cu o unitate a cantității consumate
- c. raportul dintre variația cantității consumate și variația utilității totale obținute
- d. satisfacția maximă realizată de către un consumator rațional

**3 puncte**

2. Existența a numeroși cumpărători și a câtorva producători este o caracteristică a unei piețe:

- a. de monopol
- b. de monopson
- c. de oligopol
- d. monopolistice

**3 puncte**

3. Una dintre trăsăturile pieței secundare a capitalurilor este:

- a. emiterea de titluri de valoare noi
- b. vânzarea titlurilor la valoarea lor nominală
- c. fixarea cursului titlurilor de către bănci
- d. tranzacționarea de titluri la un curs real

**3 puncte**

4. Obiectivele prioritare ale producătorului sunt:

- a. reducerea continuă a cheltuielilor și realizarea unui volum maxim al ofertei cu un cost de oportunitate cât mai ridicat
- b. alegerea acelei variante de combinare a factorilor de producție care să îi permită obținerea efectului util cu un consum maxim de factori de producție
- c. egalizarea volumului valoric de intrări și ieșiri (cheltuieli și rezultate)
- d. maximizarea profitului și dezvoltarea, creșterea economică a firmei

**3 puncte**

5. Pe termen scurt, dacă producția crește cu 60%, costul fix mediu:

- a. scade cu 37,5%
- b. scade cu 60%
- c. crește cu 62,5%
- d. crește cu 150%

**3 puncte**

6. Când venitul anual adus de o obligațiune este de 4000 u.m., iar rata dobânzii pe piața monetară este de 50%, cursul obligațiunii este de:

- a. 20.000 u.m.
- b. 8000 u.m.
- c. 2000 u.m.
- d. 12.000 u.m.

**3 puncte**

7. Salariul de echilibru se formează atunci când:

- a. oferta de locuri de muncă este egală cu cererea de locuri de muncă
- b. oferta de forță de muncă este egală cu numărul celor apti de muncă
- c. cererea de forță de muncă este egală cu cererea de muncă
- d. numărul de locuri de muncă este egal cu oferta de locuri de muncă

**3 puncte**

8. Dacă profitul însușit de către întreprinzător a crescut, atunci înseamnă că:

- a. prețul de vânzare a scăzut
- b. costul total a scăzut
- c. viteza de rotație a capitalului a scăzut
- d. valoarea investițiilor în firmă a scăzut

**3 puncte**

9. Capitalul fix consumat într-un ciclu de producție este egal cu:

- a. costurile fixe totale
- b. amortizarea capitalului fix
- c. uzura morală a capitalului circulant
- d. uzura fizică a capitalului folosit

**3 puncte**

10. O firmă obține o producție de 15.000 bucăți dintr-un bun economic în condițiile în care productivitatea medie a muncii este de 100 bucăți. În aceste condiții, numărul de salariați este:

- a. 125
- b. 150
- c. 100
- d. 75

**3 puncte**

### **SUBIECTUL al II-lea**

**(30 de puncte)**

1. Transcrieți pe foaia de examen tabelul de mai jos:

Moment	Preț (u.m./buc.)	Cantitate cerută (buc.) Situția A	Cantitate oferită (buc.)	Cantitate cerută (buc.) Situția B
T <sub>1</sub>	11,15		10	
T <sub>2</sub>	21,3		20	
T <sub>3</sub>	42,6		40	

a) Completați coloana "Cantitate cerută" pentru "Situția A" din tabelul dat, utilizând valori fictive, astfel încât acestea să respecte corelația dintre preț și cantitatea cerută.

b) Completați coloana "Cantitate cerută" pentru "Situția B" din tabelul dat, utilizând valori fictive, astfel încât să ilustrați evoluția cererii în situația în care preferințele consumatorilor cresc față de cele din "Situția A".

c) Precizați intervalul de momente care denotă o ofertă de elasticitate unitară, verificând totodată această situație prin calcularea coeficientului de elasticitate a ofertei în funcție de preț. **8 puncte**

2. Pornind de la valori numerice fictive ale costului fix și ale nivelului producției, calculați explicit modificarea procentuală a costului fix mediu, precizând totodată sensul acestei modificări, în situația în care nivelul producției va crește. **10 puncte**

3. Într-un an, o bancă atrage de la deponenți suma de 90 milioane u.m. și acordă credite de 100 milioane u.m. cu o rată a dobânzii de 39%. Cheltuielile anuale de funcționare ale băncii, de 2 milioane u.m., reprezintă 20% din profit. Determinați, scriind algoritmul folosit pentru efectuarea calculelor și precizând semnificația notațiilor din formulele utilizate:

- a) câștigul bancar;
- b) rata dobânzii plătite.

**12 puncte**

### **SUBIECTUL al III-lea**

**(30 de puncte)**

Răspundeți la fiecare dintre următoarele cerințe:

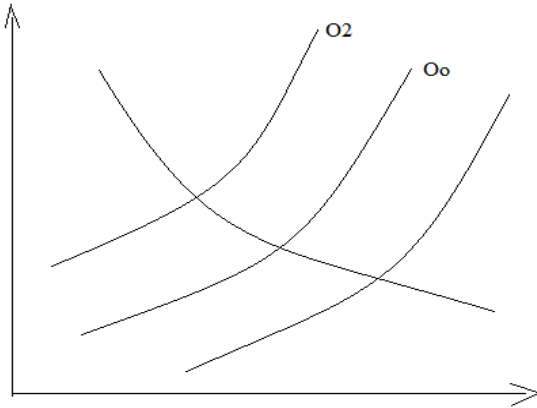
1. Se dă următorul text: *Evoluția productivităților medii și marginale ilustrează o lege economică. Legea randamentelor descrescătoare vizează situația în care unul din factorii de producție crește, ceilalți rămânând constanți. În aceste condiții, în funcție de raportul dintre dinamica producției și a factorului variabil se identifică trei stadii ale evoluției randamentului mediu și al celui marginal.*

- a) Enumerați patru noțiuni economice din textul dat.
- b) Menționați câte o caracteristică pentru două dintre noțiunile enumerate.

**10 puncte**

2. Știind că modificările intervenite pe o anumită piață afectează și piețele corelate acesteia, precizați ce efect va avea reducerea numărului de suprafețe arabile destinate cultivării grâului asupra cererii de pâine și a prețului pâinii. **8 puncte**

3. Transcrieți pe foaia de examen graficul de mai jos care ilustrează cererea și oferta pe o piață oarecare:



- a) Completați graficul marcând axa cantității cu litera Q, axa prețului cu litera P, precum și cererea, oferta în momentul  $T_1$  și cantitatea de echilibru în momentul  $T_1$  cu simbolurile C,  $O_1$ , respectiv,  $Q_{E1}$ .
- b) Construiți pe grafic curba cererii într-un moment ulterior actualei situații, care să ilustreze încheierea sezonului pentru consumarea respectivului bun. **12 puncte**